

## PREVENÇÃO

### ▲ NÃO DEIXE O "MOSQUITO PALHA" NASCER

- Dê o destino adequado ao lixo orgânico e às fezes dos animais domésticos;
- Varra o quintal recolhendo as folhas e os frutos que caíram das árvores;
- Pode os galhos das árvores para deixar o quintal ensolarado;
- Construa galinheiros e abrigos de animais distantes da residência;
- Limpe periodicamente os abrigos dos animais domésticos;
- Recolha os alimentos dos animais durante a noite, pois podem atrair animais silvestres infectados pela *leishmaníase*.

### ▲ PROTEJA-SE CONTRA ESSE INSETO

- Evite frequentar matas, rios e cachoeiras após as 17h, horário que o "mosquito palha" costuma picar para se alimentar;
- Se precisar entrar na mata, a trabalho ou a lazer, utilize roupas de mangas compridas e passe repelente;
- Construa sua casa a cerca de 500 metros de distância da área de mata;
- Instale telas de proteção em portas e janelas em sua residência.

## O TRATAMENTO É OFERECIDO NA REDE PÚBLICA DE SAÚDE.

[www.dive.sc.gov.br](http://www.dive.sc.gov.br)



IMPRESSÃO  
DIOESB  
ADP-98696

# LEISHMANIOSE TEGUMENTAR AMERICANA





## O QUE É?

É uma doença que afeta a pele e as mucosas do nariz e da boca, provocando feridas. É causada por um parasita chamado *Leishmania*.

## COMO É TRANSMITIDA?

A leishmaniose tegumentar americana é transmitida através da picada de flebotomos, conhecidos como "mosquito palha" e que possuem o parasita causador da doença no seu organismo.

O "mosquito palha" mede de 2 a 3 milímetros de comprimento, apresenta cor amarelada ou acizentada e suas asas permanecem abertas quando está em repouso.

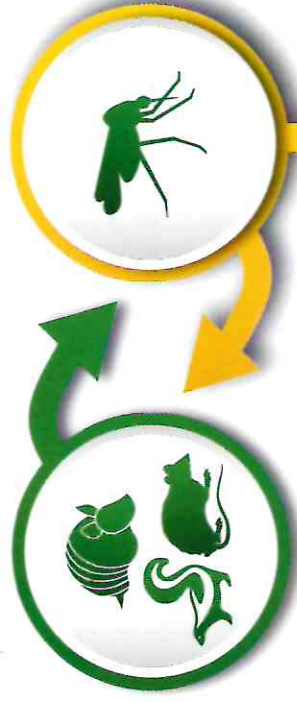
Esses insetos são encontrados em lugares úmidos, sombreados e na mata. As fêmeas do "mosquito palha" colocam seus ovos no solo rico em matéria orgânica em decomposição, como folhas secas, frutas, cascas de árvores, restos de madeira e em fezes de animais.

A proliferação desses insetos acontece especialmente nos meses quentes e chuvosos. O desmatamento e a ocupação inadequada das encostas nos centros urbanos favorecem o aparecimento do "mosquito palha" próximo às residências, facilitando a transmissão da doença ao homem.



## CICLO DE TRANSMISSÃO

- 1 Na mata, a transmissão ocorre quando o "mosquito palha" se infecta ao picar alguns mamíferos silvestres que possuem a *leishmania* no organismo. O tatu, o gambá e os roedores funcionam como reservatório do parasita.



- 2 O "mosquito palha" infectado também pode transmitir a *leishmania* ao picar animais domésticos ou o homem.



## SINAIS DA DOENÇA

Após três ou quatro semanas da picada do "mosquito palha" infectado, um pequeno ponto avermelhado aparece no local, geralmente nos braços, nas pernas e no rosto. É parecido com um furúnculo, mas não provoca dor e não tem pus. É possível sentir coceira.



Com o passar do tempo, esse ponto avermelhado aumenta de tamanho e se torna uma ferida arredondada, com bordas elevadas.



Se não for tratada, a doença pode evoluir para lesões mucosas, podendo provocar obstrução das narinas, por exemplo.

**A pessoa que apresentar esses sinais deve procurar uma unidade de saúde mais próxima para diagnóstico e tratamento adequados.**

